

Bürgermeisterbrief



der
MARKTGEMEINDE
K l a m

INHALT:

- Freie Wohnungen
- Hochwasserschutzprojekt
- Elternverein Klam
- Agrarfoliensammlung
- Verlautbarung
Tierschutzvolksbegehren
- Kindergartennews
- Bewegungspyramide

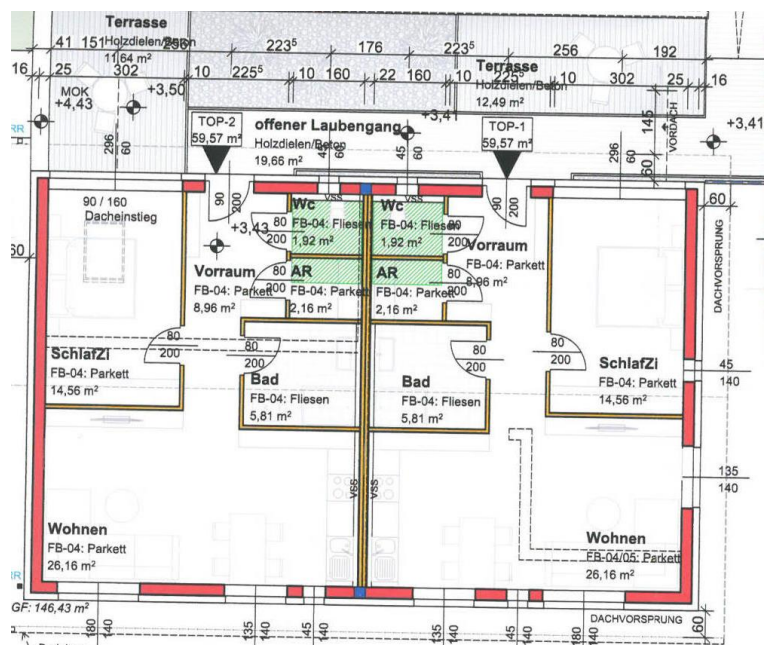
Liebe Klamerinnen und Klamer!

WOHNUNGEN IN DER VOLKSSCHULE UND IM MUSIKHEIM

Mit 1. Oktober 2020 wird die Wohnung in der Volksschule Klam im Erdgeschoß (ca. 70 m²) frei. Bewerbungen mögen bis 16. Oktober 2020 am Gemeindeamt abgegeben werden.

Im Frühjahr 2021 werden die 2 Wohnungen (je ca. 60 m²) im Musikheim bezugsfertig. Wer Interesse für diese Wohnungen hat, möge bitte das Wohnungswerberformular (am Gemeindeamt erhältlich) ausfüllen und am Gemeindeamt abgeben.

Der Fragebogen für Wohnungswerber ist auch auf der Homepage www.klam.at (Bürgerservice/ Bauen & Wohnen) zu finden.



HOCHWASSERSCHUTZPROJEKT KLAMBACH

Am 28. September 2020 hat der Gewässerbezirk Linz vom Amt der OÖ. Landesregierung mit den Aussteckarbeiten am Hochwasserschutzprojekt Klambach (die Bauarbeiten werden von der Deckerbrücke bis zum Schlucht Eingang reichen) begonnen.

Diese Baustelle wird über den ganzen Winter andauern und es ist zu erwarten, dass es zu Verkehrsbehinderungen und durch die doch sehr großen Erdbewegungen, zu verschmutzten Straßen kommt. Ich bitte im Vorhinein um Verständnis.

EUER
BÜRGERMEISTER

bei Wünschen und Beschwerden Tel. 0699/88484884

ELTERNVEREIN KLAM



Am 29. September 2020 übergab der Elternverein Klam jeweils zwei Mund-Nasen-Schutz-Masken für jedes Volksschulkind.

Wir wünschen den Kindern einen guten Schulstart!

AGRARFOLIENSAMMLUNG

ASZ Grein: Do, 05. November 2020 von 08:00-12:00 Uhr
ASI Saxen: Do, 05. November 2020 von 13:30-17:00 Uhr
ASP Münzbach: Fr, 06. November 2020 von 08:00-14:00 Uhr



VERLAUTBARUNG TIERSCHUTZVOLKSBEGEHREN

Über das Eintragungsverfahren für das Volksbegehren mit der Kurzbezeichnung

„Tierschutzvolksbegehren“

Eintragungen können während des Eintragungszeitraumes am Marktgemeindeamt Klam an den nachstehend angeführten Tagen und zu den folgenden Zeiten vorgenommen werden:

Montag,	18. Jänner 2021, von 08:00 bis 20:00 Uhr
Dienstag,	19. Jänner 2021, von 08:00 bis 20:00 Uhr
Mittwoch,	20. Jänner 2021, von 08:00 bis 16:00 Uhr
Donnerstag,	21. Jänner 2021, von 08:00 bis 16:00 Uhr
Freitag,	22. Jänner 2021, von 08:00 bis 16:00 Uhr
Samstag,	23. Jänner 2021, von 08:00 bis 10:00 Uhr
Sonntag,	24. Jänner 2021, geschlossen
Montag,	25. Jänner 2021, von 08:00 bis 16:00 Uhr

Stimmberechtigt ist, wer am letzten Tag des Eintragungszeitraums das Wahlrecht zum Nationalrat besitzt (österreichische Staatsbürgerschaft, Vollendung des 16. Lebensjahres, kein Ausschluss vom Wahlrecht) und zum Stichtag 14. Dezember 2020 in der Wählerevidenz einer Gemeinde eingetragen ist.

Personen, die bereits eine Unterstützungserklärung für dieses Volksbegehren abgegeben haben, können für dieses Volksbegehren keine Eintragung mehr vornehmen, da eine getätigte Unterstützungserklärung bereits als gültige Eintragung zählt.

KINDERGARTENNEWS

27 Kindergartenkinder starten heuer in das neue Kindergartenjahr 2020/2021



ROTE GRUPPE

1. Reihe sitzend: Philipp Sindhuber, Anton Rabeder, Devrim Yesilyurt, Mario Heilmann, Laura Kloibhofer, Josephine Benda, Nico Engelbrechtsmüller, Fynn Steininger, Mike Kronsteiner
2. Reihe stehend: Benjamin Janko, Jonathan Aigner, Clara Lumesberger-Loisl, Jakob Hochgatterer

(Foto: Petra Kragl)

GRÜNE GRUPPE

1. Reihe sitzend: Ben Kronsteiner, Simon Riegler, Selina Janko, Daniel Mairhofer, Tristan Leitner, Sophie Eder, Lorenz Rumetshofer, Nora Kamleitner
2. Reihe stehend: Hanna Kirsenhofer, Dominik Schlögelhofer, Nicolas Götz, Caroline Benda, Anna Müllner, Johanna Holzer



(Foto: Petra Kragl)

ABFALLWIRTSCHAFT / ZIVILSCHUTZ MOBIL

Ein kostenloser Service der OÖ Umwelt Profis der kommunalen Abfallwirtschaft

„Abfall OÖ“ - Es liegt in Ihrer Hand!
Getrennte Abfälle sind wertvolle Rohstoffe!

KOSTENLOS. VERTRAUENSWÜRDIG. REGIONAL.



EINFACH ANMELDEN UNTER
WWW.ZIVILSCHUTZ-OOE.AT

GESUNDE GEMEINDE - BEWEGUNSPYRAMIDE

Kinder bewegen sich gerne. Welche Bewegung für Ihr Kind wichtig ist und in welchem Ausmaß, zeigt die Bewegungspyramide.



Als Empfehlung gelten eine Stunde Bewegung am Tag, wobei gerade für Kinder im Kindergarten- und Volksschulalter dieses Ausmaß nur eine Orientierungshilfe darstellt und übertroffen werden sollte. Die Basisanforderung für Kinder lautet: Täglich mindestens eine Stunde Bewegung. Es darf auch mehr sein!

Die Basis bilden Alltagsbewegungen

Alltagsbewegungen sind Bewegungen mit moderater körperlicher Aktivität, bei denen Ihr Kind nicht ins Schwitzen kommt. Gerade für Kinder im vorschulischen und schulischen Alter sind vielfältigste Bewegungsarten wichtig für eine gesunde körperliche, geistige und seelische Entwicklung. Hier heißt es Bewegung im Alltag zuzulassen, zu Fuß oder mit Lauf- bzw. Fahrrad in den Kindergarten oder in die Schule zu kommen, sich mit Freunden am Spielplatz zu treffen, Ball zu spielen, Schnur zu springen, Tempel zu hüpfen und vieles mehr.

Ausdauerbewegungen

Die nächste Stufe stellen Ausdauerbewegungen dar: Laufen, Radfahren, Wandern, Tanzen und Schwimmen sollten mehrmals pro Woche über einen Zeitraum von zumindest einer Viertelstunde ausgeübt werden. Laufspiele im Kindergarten, in der Schule oder mit Freunden, ein Wettrennen beim Spaziergang, Tanzspiele oder Verstecken spielen decken diesen Bereich ab.

Auch Kraft und Beweglichkeit sind wichtig

Die dritte Stufe stellen Beweglichkeits- und Koordinationsübungen dar, bei denen auch der Krafteinsatz nicht zu kurz kommen soll, sodass Kräftigung in den großen Körpermuskeln stattfinden kann. Auf Klettergerüsten oder Bäumen kletternd, die Stufen nach oben oder unten hüpfend, Seil ziehend, über Baumstämme balancierend, Hampelmann springend und vieles mehr - so erwerben Kinder spielerisch ein hohes Maß an Koordination und Körperkraft.

Sitzende Freizeit

Die letzte Stufe stellen schließlich sitzende Tätigkeiten dar: Je weniger, desto besser lautet hier die Devise. So wichtig Ruhe- und Erholungsphasen für Kinder sind, so ist dennoch darauf zu achten, dass die im Sitzen verbrachte Zeit vor allem vor dem Fernseher und dem Computer möglichst gering gehalten wird. Um die bewegten Bilder einer 30-minütigen Fernsehsendung verarbeiten zu können, brauchen Kinder im Vorschulalter im Anschluss daran eine 2-stündige Bewegungsphase!

Die Bewegungspyramide für Kinder und Erwachsene

